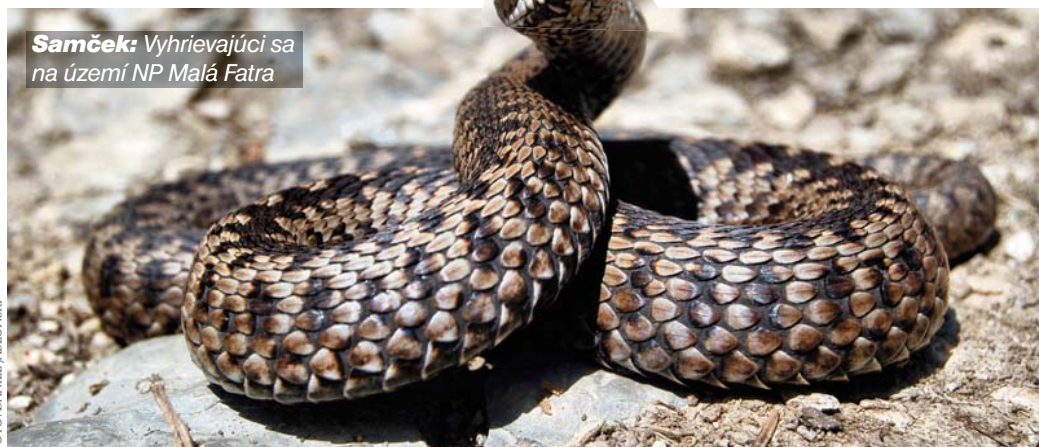




Mláďa zmiije:
Bez odborných znalostí toto neskúšajte.



Samček: Vyhrievajúci sa na území NP Malá Fatra



Párik: Hore je klasický sfarbený jedinec, pod ním samička vzácnej formy *Morpha cherssea*.

Vretenica obyčajná, ľudovo nazývaná zmiija, je náš jediný voľne žijúci druh jedovatého hada. Niet divu, že u našincov vzbudzuje obavy i zvedavosť. Čo je však mýtus a čo skutočnosť?

Daniel Jablonski

Kľukatá ozdoba

O vretenici obyčajnej (*Vipera berus*) koluje množstvo poloprávd i nepráv, pre ktoré z nej majú ľudia zbytočne strach. V skutočnosti je to plachý tvor. Nevyhľadáva kontakt s človekom. Pri najmenšej známke ohrozenia sa sťahuje do úkrytu. Pohrýzť nás môže v situácii, ktorú vyhodnotí ako akútne nebezpečenstvo, alebo keď sa prelakne, no nie vždy vypustí aj jed.

Napriek osвете a zákonnej ochrane je vretenica obyčajná prenasledovaná a celkom zbytočne ubíjaný tvor. Pritom predstavuje tajomnú a plachú ozdabu našej prírody, ktorú treba skôr poznávať a chrániť.

Zjav: Zmiija má pomerne zavalité telo, v dospelosti dorastá do 50 až 65 centimetrov. Zatiaľ najdlhší opísaný exemplár mal 90 centimetrov. Býva rôzne sfarbená. Na hornej strane možno nájsť základné tóny hnedej, sivej a čiernej, ale aj žlté, červenkasté, olivové, modrasté alebo striebřisté odtiene. Spodná strana tela je sivá, sivomodrá, hnedá až čierna. Samce a samice sú výrazne odlišné sfarbením aj veľkosťou, prejavuje sa teda pri nich pohlavný dimorfizmus. Samce dorastajú menšie a chvost majú na báze zosilnený. V ich sfarbení prevládajú odtiene sivej a striebřistej, kým samice sú hnedasté až červenkasté. Vyfarbenie zmiijí je podmienené aj sezónne. Najmä

v jarňom období sa môžeme stretnúť s výrazne striebřistými až modrastými samcami s jasne kontrastnou kresbou.

Charakteristickou „ozdobou“ vretenice je tmavá kľukatá čiara na chrbte, ktorá môže byť i nesúvislá alebo rozpadnutá, no výnimočne môže aj celkom chýbať. Exmplárom sfarbeným dočierna, melanickým formám prester a červenkastým formám cherssea (tzv. xantorické) pruh chýba alebo ho majú, ale je zreteľný len z určitého uhla pohľadu a pri určitom osvetlení. Ide o aberácie, ktoré sa vyskytujú pri oboch pohlaviach. Najmä o čierňo sfarbených jedincoch sa traduje, že sú nebezpečnejšie, útočnejšie a jedovatejšie, nie je to však pravda.

A prečo majú zmiije kľukatú čiaru? Had s takým diferencovaným vzorom sa v podrate lepšie stratí, je nenápadnejší, a teda má i väčšie šance zostať ukrytý pred predátorom i korisťou. K typickým znakom zmiije patrí aj trojuholníkovitá hlava, ktorá je zreteľne oddelená od tela. V porovnaní s užovkovitými hadmi má vretenica obyčajná drobnejšie šupiny a jej zornice sú vertikálne štrbinovité.

Výskyt: Zmiija obyčajná spolu s jaštericou živorodou (*Zootoca vivipara*) patria medzi najrozšírenejšie suchozemské plazy. Areál výskytu vretenice obyčajnej sa začína v západnom Anglicku a Škótsku, cez stredné Francúzsko, severné Taliansko a jadranské pobrežie zasahuje až do stredného Albánska, Macedónska a severného Grécka. Žije v Srbsku, Bulharsku, Rumunsku, Moldavsku a cez Ukrajinu, Rusko, Mongolsko, Čínu a sever Kórey sa dostala až k Sachalinu. Zmiije nájdeme aj v Nórsku, Švédsku a Fínsku, teda okrem najsevernejších oblastí.

Od severozápadného Ruska klesá jej výskyt juhovýchodne po 60. rovnobežku. Tento areál obývajú poddruhy *Vipera berus berus*, ktoré majú domov v strednej a severnej Európe i v prevažnej časti Ázie, ďalej *Vipera berus bosniensis* s výskytom na Balkáne a *Vipera berus sachalinensis* na Ďalekom východe a Sachaline. V podmienkach Slovenska zmiija hypsometricky vystupuje až do nadmorskej výšky 2 000 metrov, a to vo Vysokých Tatrách. Smerom do nižších poloh je u nás bežne rozšírená asi do

600 metrov nad morom. Nájdeme ju vo všetkých slovenských pohorňach, od Javorníkov po Bukovské vrchy. Hoci sa občas objavia správy o nálezoch *Vipera berus* v Malých a Bielych Karpatoch, tunajší výskyt zmiije je skôr nepravdepodobný. V Česku sa však naopak zmiije v Bielych Karpatoch vyskytujú.

Stanovištia: Zmiija uprednostňuje slnečné, ale vlhké miesta v okolí lesnatých celkov, ako sú polomy, pasienky, rašeliniská, zarastené kamenisté stráne, horské lúky, okraje kosodrevín a podobne. Zastihnúť ju môžeme väčšinou pri vyhrievaní sa na zemi, ale sú známe prípady, keď sa zmiija vyšplhala do polmetrovej výšky a sľnila sa medzi vetvami kríkov či nízkych stromov. Je veľmi plachá, pri stretnutí s nepriateľom sa vydáva na útek. Povey o tom, že zmiija sa plazí za človekom, aby ho uštipla, alebo že sa zahryzne do špičky svojho chvosta a ako koleso sa spúšťa z kopca na útočníka, alebo pije mlieko pasúceho sa dobytku v horách, sú len povey.

Zmiije môžeme v prírode stretnúť od marca do októbra. Keď sa teplota na jar vyšplhá nad 10 až 12 stupňov Celzia, opúšťajú dospelé jedince svoje zimoviská. Samce obyčajne o 10 až 12 dní skôr ako samice. Pri jarňom sľnení, keď sa charakteristicky splošujú, dochádza totiž k dokončeniu spermiogenezy, teda k dozrievaniu samčích pohlavných buniek a následne k jamnému zvliekaniu, čo prezentuje pripravenosť samcov na párenie.

Rozmnožovanie: Samica je pred pôrodom veľmi nepokojná. Spravidla sa správa agresívnejšie ako inokedy a neustále hľadá vhodné miesto na kladenie potomstva. V polovici augusta privádza na svet tri až dvadsaťštyri mláďat veľkosti 15 – 18 centimetrov. Už počas prvej hodiny po narodení sa mláďatá prvýkrát zvliekajú. Pri nevhodnom letnom počasí sa pôrod môže presunúť až do neskorej jesene alebo na jar, čo pre samicu predstavuje určitú záťaž. Mláďatá sa živia mláčode a Sachaline. V podmienkach Slovenska zmiija hypsometricky vystupuje až do nadmorskej výšky 2 000 metrov, a to vo Vysokých Tatrách. Smerom do nižších poloh je u nás bežne rozšírená asi do



Juvenilný: Mladý hrdzavohnedý krásavec



V svadobnom: Takto sfarbený samec je pripravený k páreniu.



Čierna odchýlka:
Takzvaná *Morpha preaster*

Jedovatá

Hoci jed zmiije je zložením porovnateľný s jedom kobry indickej, nie je množstvo sušiny, teda celkové množstvo jedu, ktorým had disponuje, príliš veľké. Smrteľná dávka pre človeka je 15 – 20 miligramov, had ho však má spravidla okolo 10 miligramov, výnimočne môžu hodnoty presiahnuť 15 miligramov. Pri uhryznutí dokáže vypustiť len asi 2,5 miligramu jedu. No v literatúre je záznam aj o samici, ktorá mala 39 miligramov jedu, čo by už mohlo mať pri aplikácii fatálne následky. Jed je veľmi stabilný, a preto radšej nemanipulujte ani s jedovými zubami mŕtvej zmiije.