

# Žáby

## na jarním tahu

Po dlouhé zimě musí většina živočichů stihnout vyprodukovat další generaci. V mírném pásmu to znamená začít pěkně brzo, aby na konci ročního cyklu měla populace novou životaschopnou generaci, která úspěšně zvládne další zimu

TEXT A FOTO: DANIEL JABLONSKI



FOTO: DANIEL JABLONSKI

↑ Poloviční úspěch: sameček získal „svou“ samičku, a tak hurá do vody

54

**P**ro studenokrevné živočichy, jakými jsou například obojživelníci, je období zimy obzvláště náročné.

Metamorfovaná mláďata totiž musí dosáhnout určité velikosti a nabrat potřebnou hmotnost, aby měla před další zimou dostatečné zásoby živin. Právě obojživelníci jsou mezi studenokrevnými živočichy jakýmsi

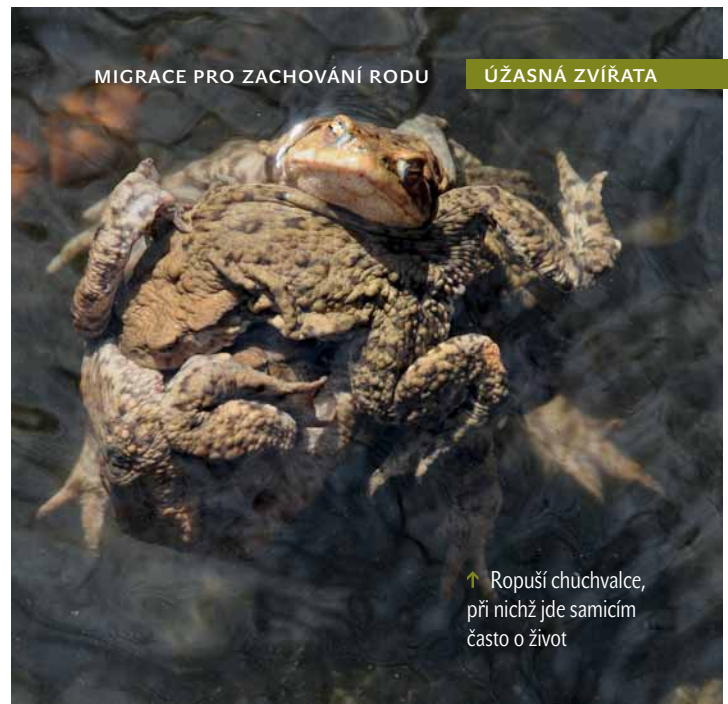
vlažkovými druhy, o nichž každé jaro slyšíme v souvislosti s upozorněním na jarní migrace. Při těchto hromadných přesunech dochází v Evropě kvůli automobilismu, ale také obyčejnému vandalismu či jiným lidským činnostem k největším populačním ztrátám. Obojživelníci přímo žádají o naši pozornost a ochranu, protože svět bez této

úžasné a v současnosti nejohroženější skupiny obratlovců by už nikdy nebyl tím, čím je.

### EXPLOZIVNÍ NÁMLUVY

Jedním z nejnámějších a nejmasověji migrujících obojživelníků Evropy je ropucha obecná (*Bufo bufo*),





↑ Ropuší chůchvalce, při nichž jde samicím často o život

jedna ze tří ropuch, kterou můžete pozorovat na českém území. Jakmile ropuchy dosáhnou věku 3–4 let a tedy i pohlavní dospělosti, velice silně pocítí potřebu rozmnožovat se. Tehdy hledají vhodná vodní stanoviště, na nichž by mohly dál předat svůj genetický potenciál. V březnu nebo v první polovině dubna, když teplota vystoupí na více než 10 °C,

dochází k prvním migracím, při nichž se ropuchy začínají párovat.

Při milostném spojení se samec přichytne hřbetu samice a předními nohama se zaklíní za její přední končetiny. Tato poloha se nazývá *amplexus axilaris* a je typická právě pro vývojově mladší

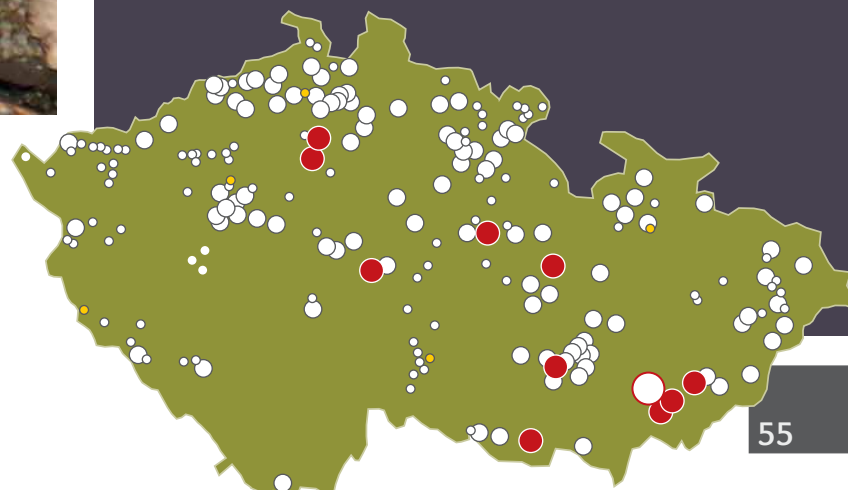
## KDE MIGRUJÍ ROPUCHY

S ropuchou obecnou (*Bufo bufo*) se můžete setkat na celém území ČR. I když často žije v blízkosti člověka, po většinu roku je skrytým nočním lovcem. Nejnápadnější je právě na jaře, kdy explozivní migrace a námluvy každý rok zvednou vlnu zájmu o nejen tohoto tvora, ale o všechny obojživelníky. V okolí stojatých vodních nádrží, jako např. u rybníků nebo umělých městských jezer, pak můžete pozorovat velké množství těchto žab. Kritický je však samotný přesun do vody, a to zejména v souvislosti s překonáváním silničních tahů, jež vyrostly na migračních cestách ropuch. Automobily každoročně usmrtí množství ropuch. Proto je potřeba v místech, kde žáby táhnou (dnes naštěstí již často i označených), jezdit velice ohleduplně a pomalu. Na překonání sedm metrů široké silnice totiž ropucha potřebuje asi 15–20 minut. Ideální je samozřejmě úplně uzavřít silnici, přes kterou ropuchy táhnou, ale to není vždy možné. Ochránci proto žáby někdy prostě přenášejí z jedné strany vozovky na druhou.

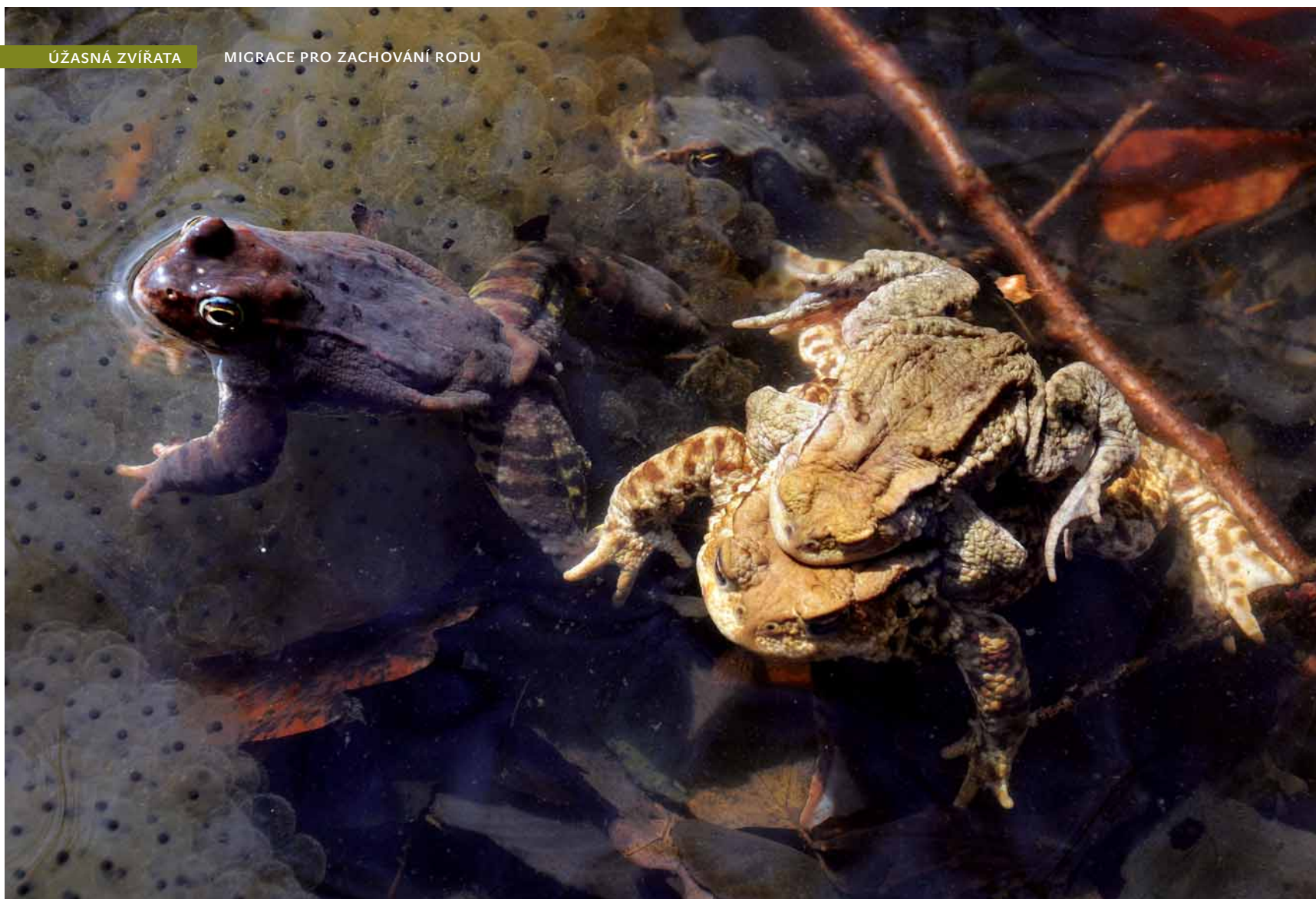
Pokud vás praktická ochrana žab zajímá, dozvíte se více na webu [old.ochranaprirody.cz](http://old.ochranaprirody.cz). Když do vyhledávacího okna (na úvodní stránce vpravo dole) zadáte slovní spojení „migrace obojživelníků“, jako první relevantní odkaz se vám objeví podrobný článek. V něm najdete všechny potřebné informace včetně seznamu kritických silničních úseků.

## NEJDŮLEŽITĚJŠÍ KRITICKÁ MÍSTA PRO TAHY OBOJŽIVELNÍKŮ

- počet přejetých jedinců není znám
  - desítky přejetých jedinců
  - stovky přejetých jedinců
  - tisíce přejetých jedinců
  - desetitisíce přejetých jedinců
- ✓ Orientační mapa monitorující nejkritičtější místa migračních tahů (Zdroj: AOPK ČR)







skupiny obojživelníků, jakými jsou ropuchy, skokani či rosničky. Samci mají v této době vysokou hladinu testosteronu. Jsou přitahováni nejrůznějšími hmatovými vjemy a reagují na každý pohyb, který by mohl znamenat potenciální partnerku. Tím se liší od jiných druhů obojživelníků, kteří mají pro rozmnožování k dispozici

### CESTA K NOVÉ GENERACI

Bylo vypořádáno, že čím je populační hustota žab na rozmnožovacích stanovištích větší, tím víc u samců převažuje aktivní hledání samic nad voláním. Přesto u ropuch můžete v době námluv zaslechnout i tiché trylkování. Během zmatečného a někdy i marného hledání jsou hormonál-

končetinami, které jsou teď napnuté a roztažené. Samec své končetiny složí nad kloaku samice a v takto vytvořené poloze dochází k oplozování vajec přímo v rozmnožovacích vodách. Oplození je vnější – samice vypuzuje z každého vejcovodu zhruba 20 cm dlouhý provazcovitý úsek s vajíčky a samec přitom vypouští sperma. V tomto okamžiku mají samci zavřené

## někdy skupina dychtivých samců utopí jedinou zoufale se bránící samičku

delší dobu a nepotřebují se tedy v době námluv shlukovat do tak početných a těsných skupin. Samci jiných obojživelných druhů jsou spíše trpělivější a svůj protějšek se snaží přilákat. Například vlastními hlasovými projevy. Naproti tomu námluvy u našich ropuch probíhají explozivně. Koncentrace konkurentů na omezených místech rozmnožování je dost vysoká a nepohyblivý, pouze kvákající samec by tak měl malou šanci, že získá nějakou partnerku.

ně poblouznění samci schopní místo samice uchopit i rybu nebo jiný předmět. Při značné převaze samců pak někdy i více jedinců obklopí jedinou samici. Někdy může u jediné nevěsty dojít k tlačení 10 i 12 samců. Topící se samička se pak marně snaží dostat z objetí, které už není láskyplné, ale naopak smrtící.

Pokud ovšem dojde ke spárování tak, jak má, a podmínky prostředí to dovolují, přebírá hlavní roli samice. Ta začne počátek kladení vajíček signalizovat silným prohnutím trupu a zadními

oči, což trvá pět až deset minut. Pak následuje zhruba stejně dlouhá pauza a celý akt se opakuje. Poté se samci a samice rozdělují a brzy opouštějí vodu. Zůstává po nich snůška, která v případě našich ropuch vypadá jako rosolovitý provazec dlouhý i deset metrů. Vajíčka jsou černá, asi 2 mm velká a v jednom provazci jich může být až 6 800 kusů. Nová generace se líhne za poměrně krátkou dobu. Jejich larvální vývoj trvá asi 2–3 měsíce a poté dochází k proměně na malé, dospělým relativně podobné juvenilní jedince. <

↑ Místo k rozmnožování je vhodné pro více druhů, a tak na malém prostoru můžeme pozorovat námluvy a páření hned několika druhů žab. Na snímku skokan hnědý a ropucha obecná